

GEMENSAM ANTAGNING TILL EKONOMUTBILDNING

DEL 1

Svaret på varje uppgift baserar sig på gymnasielärokurserna enligt urvalskriterierna och/eller på det material som ges i samband med frågan (frågorna). Alla uppgifter är flervalsfrågor. Uppgifterna har gjorts upp så att de endast har ett rätt svar, eller ett svar som är närmast rätt.

Rätt svar på en flervalsfråga ger +1 poäng, fel svar -0,51 poäng och ett tomt svar ger 0 poäng. Om du inte alls svarar på en fråga dras inga poäng av, och det finns ingen begränsning för hur många frågor du kan låta bli att svara på.

Import				Export			
Ursprungsland	Värde	Andel		Destinationsland	Värde	Andel	
	Milj. €	%			Milj. €	%	
Totalimport	66 585	100		Totalexport	63 682	100	
1. Tyskland	10 377	15,6	1.	Tyskland	9 631	15,1	
2. Ryssland	9 234	13,9	2.	Sverige	6 597	10,4	
3. Sverige	7 223	10,8	3.	Förenta staterna	4 315	6,8	
4. Kina	4 644	7,0	4.	Nederländerna	4 308	6,8	
5. Nederländerna	3 642	5,5	5.	Kina	3 534	5,5	
6. Förenta staterna	2 208	3,3	6.	Ryssland	3 327	5,2	
7. Polen	2 063	3,1	7.	Storbritannien	2 847	4,5	
8. Estland	2 008	3,0	8.	Belgien	1 937	3,0	
9. Frankrike	2 002	3,0	9.	Frankrike	1 791	2,8	
10. Norge	1 897	2,8	10.	Estland	1 761	2,8	
11. Storbritannien	1 785	2,7	11.	Polen	1 717	2,7	
12. Italien	1 772	2,7	12.	Norge	1 696	2,7	
13. Danmark	1 588	2,4	13.	Italien	1 477	2,3	
14. Belgien	1 302	2,0	14.	Japan	1 476	2,3	
15. Spanien	1 222	1,8	15.	Danmark	1 143	1,8	
Totalt:		79,60				74,70	

Tabell: Finlands utrikeshandel, de största import- och exportländerna 2018

Besvara frågorna 1 och 2 utgående från tabellen och gymnasiets lärokurs.

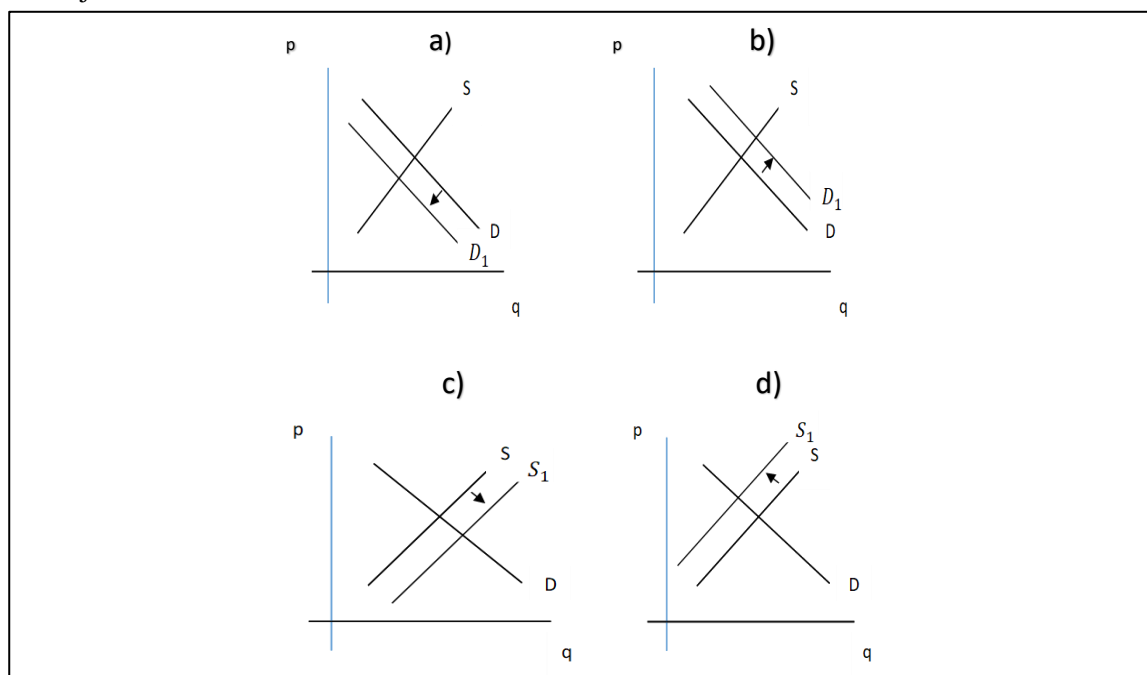
1. Det finns 194 självständiga stater i världen. Vilket av följande alternativ stämmer?

- Finlands export är globalt utspridd och jämnt fördelad på de olika kontinenterna därför att de finländska produkterna har ett gott rykte.
- Finlands utrikeshandel är koncentrerad till våra närområden på grund av att det är främst i Nordeuropa som det finns efterfråga på de produkter som tillverkas i Finland.
- Finlands utrikeshandel är global men EU-ländernas andel är liten eftersom företagen i EU-länderna konkurrerar på samma marknader.
- **Räknat i värde är Finlands utrikeshandel, geografiskt sett, långt koncentrerad till Europa.**

2. Vilket av följande påståenden stämmer?

- Importen från Japan till Finland består av ett mycket begränsat urval produkter eftersom de japanska produkterna är alltför dyra.
- Det importerar väldigt lite från Finland till Japan för att det finns mycket importbegränsningar i Japan.
- **Importen till Finland från Japan år 2018 var mindre än Finlands export till Italien.**
- Den japanska exporten till Finland är större än den japanska importen från Finland för att japanska bilar är populära bland de finländska konsumenterna.

3. Figurerna i svarsalternativen nedan beskriver en hypotetisk chokladmarknad. I figurerna anger p priset och q mängden, medan D står för efterfrågan på och S för utbudet av choklad. I utgångsläget är efterfrågan och utbud i balans, vilket betyder att $D=S$. D_1 beskriver efterfrågan och S_1 utbudet under den period som följer efter utgångsläget. Vilken av följande figurer beskriver situationen på chokladmarknaden efter att priset på den kakao som används vid chokladtillverkningen plötsligt stigit till följd av missväxt som orsakats av en naturkatastrof?



- Figur a
- Figur b
- Figur c
- **Figur d**

4. Enligt Finlands Ekonomers löneundersökning var dess ekonommedlemmars medianlön 5 020 euro per månad i oktober 2019. Medellönen var 5 950 euro per månad. Medianlönen i Helsingfors ekonomiska region var 5 400 euro då den i övriga Finland var 4 620 euro. Nyutexaminerade ekonomers medianlön var 3 225 euro. Vilket av följande påståenden stämmer utgående från denna undersökning?

- **Medelvärdet av medianvärdena för månadslönerna i Helsingfors ekonomiska region och i övriga Finland är 5 010 euro. Detta strider inte mot det att månadslönernas median är 5 020 euro.**
- Någoting måste vara fel med den information som givits eftersom medellönen inte kan vara högre än medianlönen.
- Vissa ekonomer har synnerligen höga löner, vilket orsakar asymmetri i lönefördelningen, vilket i sin tur leder till att skillnaden mellan medellönen och medianlönen är mindre jämfört med en symmetrisk fördelning.
- Eftersom medianlönen för ekonommedlemmarna är 5 020 euro per månad måste medianlönen för dem som inte är nyutexaminerade vara 6 815 euro per månad.

5. Vilket av följande påståenden stämmer inte?

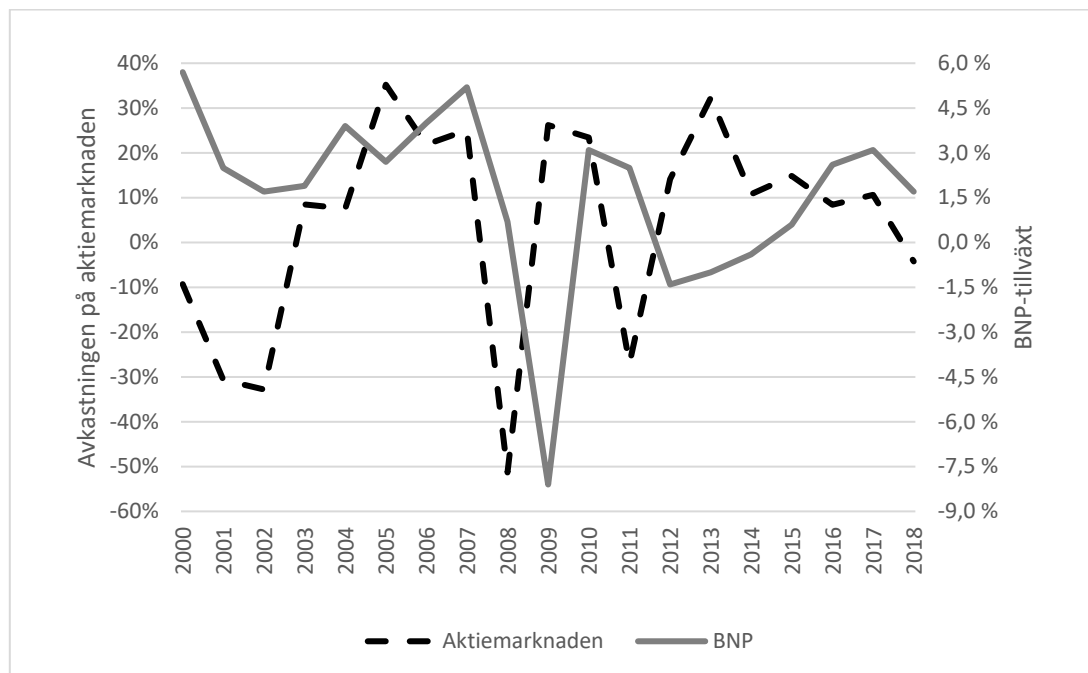
- **Hypoteksbanker är penninginrättningar vars typiska inriktning är bostadsfinansiering. De finansierar sin kreditgivning i huvudsak genom att ta emot depositioner från allmänheten.**
- Marknadsräntan varierar ofta med längden på räntebindningen. En längre räntebindningstid betyder ändå inte alltid högre ränta än då räntebindningstiden är kort.
- Via placeringsfonder kan man investera till exempel i ränteinstrument, på aktiemarknaden, i hyresbostäder och i skogstillgångar.
- Ur bankernas synvinkel fungerar hushållen på finansmarknaden både som långivare och låntagare så att ett enskilt hushåll kan fungera i båda rollerna samtidigt.

DEL 2

Svaret på varje uppgift baserar sig på gymnasielärokurserna enligt urvalskriterierna och/eller på det material som ges i samband med frågan (frågorna). Alla uppgifter är flervalsfrågor. Uppgifterna har gjorts upp så att de endast har ett rätt svar, eller ett svar som är närmast rätt.

Rätt svar på en flervalsfråga ger +1 poäng, fel svar -0,51 poäng och ett tomt svar ger 0 poäng. Om du inte alls svarar på en fråga dras inga poäng av, och det finns ingen begränsning för hur många frågor du kan låta bli att svara på.

I figuren ges de årliga avkastningarna för aktiemarknaden i Finland under tidsperioden 2000–2018 i form av så kallade totalavkastningar som reflekterar både aktiernas värdeförändringar och återinvesterade utdelningar. Avkastningen för respektive år har räknats ut som den procentuella förändringen mellan två på varandra följande indextal för OMXH GI -indexet som beskriver den finländska aktiemarknaden. Därtill ges årsförändringen för Finlands BNP i procent. Årtalen hänvisar till slutet av respektive år.



Figur. Aktiemarknadsavkastningen och BNP-tillväxt. Källa: Nasdaq OMX Nordic / Statistikcentralen.

Besvara frågorna 1 och 2 utgående från figuren.

1. Vilket av följande påståenden stämmer?

- Efter år 2007 sjunker den graf som beskriver aktiemarknaden kraftigt för att återvända ungefär till samma nivå år 2009, vilket betyder att aktiemarknadsindexet år 2009 återvände till den nivå som gällde år 2007.
- Aktiemarknadsindexet var högre år 2013 än år 2018.
- **Svängningarna i avkastningen på aktiemarknaden, mätta till exempel med standardavvikelsen, har varit mångfaldiga i förhållande till svängningarna i BNP-tillväxten.**
- Aktiemarknaden avkastade nästan 40 procent år 2000.

2. Vilket av följande påståenden stämmer?

- Inget av de andra alternativen stämmer.
- Förändringarna i den totala produktionen kommer alltid före utvecklingen på aktiemarknaden.
- En svag BNP-utveckling orsakas av en svag utveckling på aktiemarknaden.
- **Avkastningen på aktiemarknaden kan vara positiv under samma år då den totala produktionen krymper.**

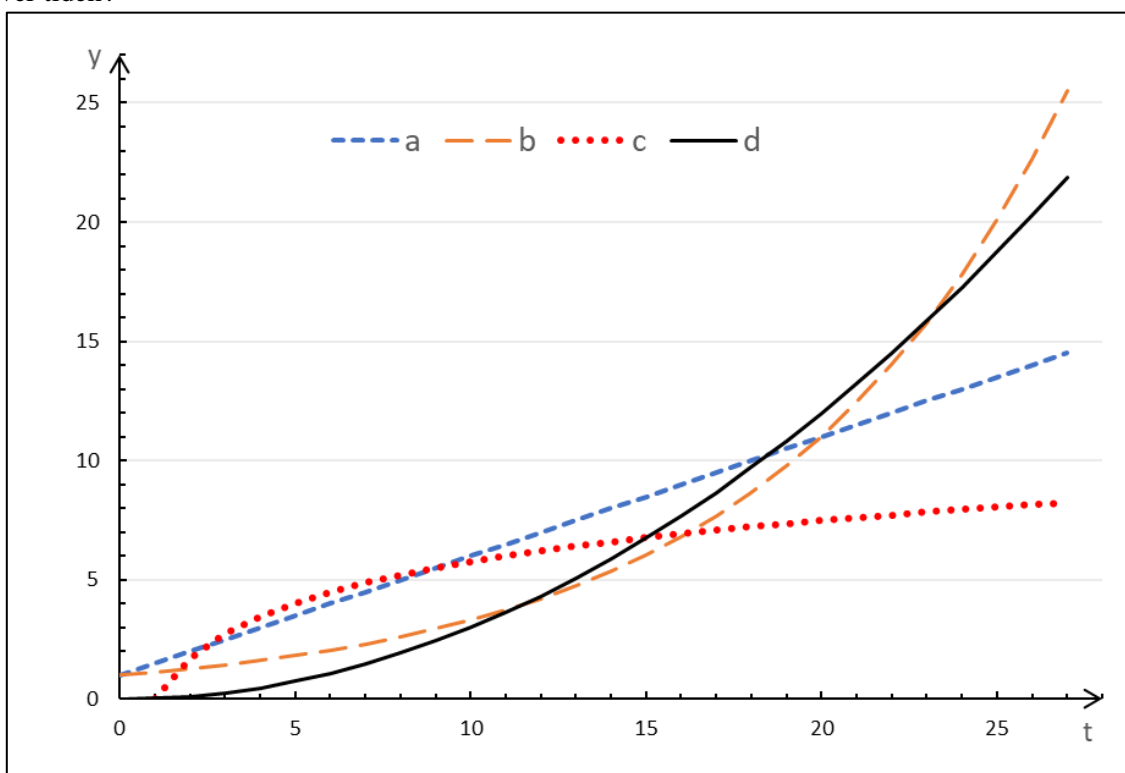
3. Vilket av följande påståenden stämmer?

- Övergången till att använda pengar bidrog till utvecklingen av handeln i Grekland. Stadsstaterna hade en gemensam valuta som de ansåg vara ett tydligt bevis på sin livskraft.
- Handelskompanierna var sammanslutningar som var oberoende av staterna och som hade handelsmonopol på vissa geografiska områden eller branscher.
- Under medeltiden koncentrerades makten starkt till borgmästaren som stadens borgare valde bland sina medlemmar. Borgarna å sin sida organiserade sig i skrän som reglerade antalet borgare inom respektive yrke.
- **Borgerskapets samhälleliga roll ökade i och med den nya tiden då representanter för borgerskapet beviljades adelstitlar och utnämndes till tjänstemän.**

4. Vilket av följande påståenden stämmer?

- Då euron förstärks gentemot den svenska kronan blir varor importerade från Sverige dyrare i Finland.
- Trots att euron inte är gemensam valuta i alla EU-länder har länderna ändå en gemensam centralbank och i och med detta gemensamma räntor, det vill säga euriborräntor.
- **Förtroende är en central egenskap på alla finansiella marknader. Om förtroendet sviktar på en marknad flyr kapitalet snabbt till andra marknader.**
- I Europa bestäms den penningpolitiska linjen av Europeiska centralbankens råd som består av chefdirektörerna för alla EU-länders centralbanker.

5. Vilket av följande svarsalternativ i figuren beskriver en exponentiell modell $y = Ke^{rt}$, där $K > 0$, $r > 0$ och t beskriver tiden?



- Linje a
- **Linje b**
- Linje c
- Linje d

DEL 3

Svaret på varje uppgift baserar sig på gymnasielärokurserna enligt urvalskriterierna och/eller på det material som ges i samband med frågan (frågorna). Alla uppgifter är flervalfrågor. Uppgifterna har gjorts upp så att de endast har ett rätt svar, eller ett svar som är närmast rätt.

Rätt svar på en flervalfråga ger +1 poäng, fel svar -0,51 poäng och ett tomt svar ger 0 poäng. Om du inte alls svarar på en fråga dras inga poäng av, och det finns ingen begränsning för hur många frågor du kan låta bli att svara på.

Utsikterna för utrikeshandeln försämras (Finansministeriet, Ekonomisk översikt, sommaren 2019, Finansministeriets publikationer – 2019:42)

I översikten presenteras prognosen för den ekonomiska utvecklingen under 2019–2021.

År 2019 förutspås Finlands BNP växa med 1,6 procent. Exportvolymen ökar med 2,9 procent, i första hand till följd av fartygsleveranser. Inom de övriga industrierna är tillväxten anspråkslös. Inom servicebranschen är exporttillväxten fortsättningsvis något snabbare. Finlands exportefterfrågan ökar med endast 1,8 procent 2019, framför allt på grund av de försämrade utsikterna för Europa. Sysselsättningsgraden för hela 2019 förutspås stiga till 72,6 procent. I början av 2019 minskade arbetslösheten inte längre och trenden för arbetslöshetsgraden har hållit sig kring 6,6 procent sedan januari. Sysselsättningsökningen bidrar till att antalet arbetslösa minskar även 2019. Avtalsförhöjningarna stiger under 2019 och löneglidningarna som läggs till dessa förutspås öka allt snabbare, då de nominella förtjänsterna ökar med 2,7 procent. Eftersom sysselsättningen fortsätter att öka förutspås hela ekonomins lönesumma öka med 3,8 procent i år. Inflationen för 2019 förutspås uppgå till 1,2 procent. År 2020 avtar den ekonomiska tillväxten till 1,2 procent. Exporttillväxten är måttlig och följer utvecklingen av exportefterfrågan. Finlands exports andel av den globala marknaden ökar inte. Mot slutet av prognosperioden mattas tillväxttakten inom exporten av och den globala marknadsandelen blir mindre.

Överskottet i handelsbalansen ökar i slutet av prognosperioden till nästan 1,5 miljarder euro, men tjänstebalansen uppvisar alltjämt ett underskott på mer än 2,5 miljarder euro. Bytesbalansen uppvisar fortsättningsvis ett underskott, eftersom underskottet i ersättningar för produktionsfaktorer och inkomstöverföringar inte minskar. Flera omfattande miljardprojekt bereds inom Finlands ekonomi. Den privata konsumtionen ökar i och med att inkomstnivån stiger allt snabbare. Den avtagande ekonomiska tillväxten och ökningen av de nominella lönerna bidrar stegvis till att ökningen av antalet sysselsatta mattas av. År 2021 ökar BNP med 1,1 procent. De privata investeringarnas totala ökning försämras av de minskade investeringarna i bostäder och den genomsnittliga tillväxttakten för de privata investeringarna stannar på 1,2 procent. Ökningen av den privata konsumtionen är fortsatt stabil trots att inflationen tilltar måttfullt. Inflationstrycket i sin helhet väntas öka långsamt under de följande åren av prognosperioden. Den stigande inkomstnivån väntas efter hand avspeglas i priserna i större omfattning och konsumtionsefterfrågan väntas öka i jämn takt. Sysselsättningsgraden stiger till 73,5 procent före 2021 då befolkningen i arbetsför ålder minskar ytterligare. Den ekonomiska tillväxten räcker ändå inte till att höja sysselsättningsgraden till 75 procent utan omfattande åtgärder. I och med att arbetslöshetsgraden sjunker och flaskhalsarna på arbetsmarknaden ökar uppskattas inkomstnivån under de närmaste åren stiga så att den närmar sig den genomsnittliga årliga tillväxttakten på cirka tre procent under 2000-talet.

Under fjolåret minskade underskottet i de offentliga finanserna än en gång jämfört med året innan. Trots det gynnsamma konjunkturläget uppvisar de offentliga finanserna ett underskott under prognosperioden. I början av nästa decennium förutspås den ekonomiska tillväxten avta och saldoto i de offentliga finanserna igen börja försvagas. 2019 beräknas produktionsgapet bli cirka en halv procent positivt i förhållande till den potentiella produktionen. Bruttonationalprodukten ökar något långsammare än den potentiella produktionen 2020–2021, så det positiva produktionsgapet börjar långsamt slutas. På medellång sikt förutspås att det positiva produktionsgapet kommer att slutas, när det goda konjunkturläget förr eller senare ger vika. Det är emellertid mycket svårt att förutspå när nästa konjunkturedgång börjar.

Tabell. Nyckeltal på medellång sikt.

	2017	2018	2019	2020 ²	2021 ²
BNP till marknadspris, volymförändring, %	2,7	2,4	1,6	1,2	1,1
Arbetslöshetsgrad, %	8,6	7,4	6,6	6,3	6,2
Statsförvaltningens finansiella sparande i förhållande till BNP, %	-1,8	-1,2	-0,7	-0,7	-0,7
Lokalförvaltningens finansiella sparande i förhållande till BNP, %	-0,2	-0,8	-1,0	-0,8	-0,9
Socialskyddsfondernas finansiella sparande i förhållande till BNP, %	1,2	1,3	1,1	1,3	1,2
Den strukturella balansen i förhållande till BNP, %	-0,5	-0,8	-1,0	-0,4	-0,5
Statsskulden i förhållande till BNP, %	47,2	44,9	44,2	43,4	43,2
Produktionsgapet, % av den potentiella produktionen ¹	-0,5	0,3	0,4	0,2	0,2

1= Beräknad enligt EU:s gemensamma metod, 2= Prognos

Besvara frågorna 1, 2 och 3 utgående från texten, tabellen och gymnasiets lärokurs.

1. Vilket av följande påståenden stämmer?

- Målsättningen om att höja sysselsättningsgraden till 75 procent förverkligas under prognosperioden, ledd av den ekonomiska tillväxten.
- Tillväxten av bruttonationalprodukten förutspås stanna på mindre än en procent i slutet av prognosperioden.
- Finlands export förutspås växa bland annat tack vare skeppsleveranser. Trots detta förutspås Finlands nettoupplåning från utlandet minska i slutet av prognosperioden.
- **Den offentliga ekonomin förutspås visa underskott under hela prognosperioden (2019–2021) trots de skattehöjningar som förverkligas under perioden.**

2. Vilket av följande påståenden stämmer? Med produktionsgapet avses skillnaden mellan faktisk och så kallad potentiell (naturlig) BNP-nivå. Ekonomin är i högkonjunktur då skillnaden är positiv och i lågkonjunktur då den är negativ. Recession talar man om då totalproduktionen sjunker.

- Finlands ekonomi var i recession år 2017.
- **Finlands ekonomi var i lågkonjunktur men inte i recession år 2017.**
- Finlands ekonomi var i högkonjunktur år 2017.
- Finlands ekonomi förutspås övergå i recession från år 2019 till år 2021.

3. Vilket av följande påståenden stämmer?

- Vid uträkningen av bruttonationalprodukten används köpkraftskorrigerade värden. På detta sätt får man reda på hur tillgångarna i landet fördelas och man kan granska skillnaderna i medborgarnas levnadsstandard.
- **Vid uträkningen av bruttonationalprodukten i utvecklingsländer förvrängs resultatet av verksamhet som sker utanför statistikföringen, likaså av inexaktheter i produktions- och befolkningsmängden.**
- Utgående från tabellen förutspås statsskulden i förhållande till bruttonationalprodukten sjunka med fyra procent från år 2017 till år 2021.
- Utgående från tabellen sjönk lokalförvaltningens finansieringsöverskott i förhållande till bruttonationalprodukten (%) från år 2017 till år 2019 till följd av ökade skatteintäkter.

4. Vilket av följande påståenden stämmer inte (under i övrigt lika förhållanden)?

- Företagens efterfrågan på investeringar sjunker till följd av inflation, vilket försvagar den totala efterfrågan i ekonomin.
- Det nominella priset på fast egendom såsom bostäder stiger till följd av den ökning av prisnivån som orsakas av inflation.
- En ökning av den allmänna prisnivån försvagar exporten av nyttigheter som tillverkas i det ifrågavarande landet.
- **En ökning av prisnivån leder i regel till att den nominella räntenivån sjunker.**

5. Vilket av följande påståenden stämmer inte?

- **Skrivkonsten utvecklades för kyrkans behov för att religiösa trossatser kunde antecknas och förmedlas från generation till generation.**
- Övergången från samlarekonomi till jordbruk under stenåldern möjliggjorde att befolkningen småningom började växa och bebyggelsen började koncentrera sig till bygemenskaper.
- Man har förklarat storviltets utdöende efter istiden både med klimatförändringen och med överdriven jakt.
- Hantverksyrkena utvecklades i Mesopotamien och de ärvdes för det mesta från generation till följande generation.

DEL 4

Svaret på varje uppgift baserar sig på gymnasielärokurserna enligt urvalskriterierna och/eller på det material som ges i samband med frågan (frågorna). Alla uppgifter är flervalfrågor. Uppgifterna har gjorts upp så att de endast har ett rätt svar, eller ett svar som är närmast rätt.

Rätt svar på en flervalfråga ger +1 poäng, fel svar -0,51 poäng och ett tomt svar ger 0 poäng. Om du inte alls svarar på en fråga dras inga poäng av, och det finns ingen begränsning för hur många frågor du kan låta bli att svara på.

Tabell. Bruttonationalprodukten, volymindex 1860–1969 (år 1926=100). Under årtalet ges BNP-volymens indextal i slutet av respektive år.

1860	1861	1862	1863	1864	1865	1866	1867	1868	1869
20,89	21,02	19,93	21,48	21,99	21,82	22,14	20,31	22,31	23,93
1870	1871	1872	1873	1874	1875	1876	1877	1878	1879
24,96	25,21	26,08	27,58	28,18	28,79	30,38	29,72	29,14	29,42
1880	1881	1882	1883	1884	1885	1886	1887	1888	1889
29,56	28,83	31,56	32,77	32,96	33,75	35,46	36,06	37,39	38,68
1890	1891	1892	1893	1894	1895	1896	1897	1898	1899
40,92	40,49	39,26	40,79	43,99	46,39	49,42	51,78	54,06	52,78
1900	1901	1902	1903	1904	1905	1906	1907	1908	1909
55,26	54,63	53,52	57,06	59,30	60,25	62,64	64,79	65,53	68,45
1910	1911	1912	1913	1914	1915	1916	1917	1918	1919
69,95	71,88	75,88	80,00	76,48	72,58	73,64	61,82	53,62	64,75
1920	1921	1922	1923	1924	1925	1926	1927	1928	1929
72,43	74,85	82,65	88,78	91,14	96,27	100,00	107,76	115,11	116,52
1930	1931	1932	1933	1934	1935	1936	1937	1938	1939
115,05	112,28	111,77	119,31	132,78	138,45	147,83	156,21	164,33	157,34
1940	1941	1942	1943	1944	1945	1946	1947	1948	1949
149,08	154,02	154,51	172,22	172,34	162,55	175,52	179,57	193,80	205,58
1950	1951	1952	1953	1954	1955	1956	1957	1958	1959
213,49	231,72	239,38	241,14	262,22	275,55	283,87	297,27	298,89	316,57
1960	1961	1962	1963	1964	1965	1966	1967	1968	1969
345,61	371,95	383,04	395,49	416,35	438,43	448,84	458,57	469,13	514,14

1. Vilket av följande påståenden stämmer utgående från gymnasiets lärokurs och den information som ges i tabellen?

- **Trots att första världskriget berörde Finland endast indirekt sjönk bruttonationalprodukten under åren 1914–1919 med 15,3 procent.**
- Andra världskriget var en betydande ekonomisk katastrof även för Finland. Landets bruttonationalprodukt sjönk med 8,7 procent över perioden 1939–1944.
- Den stora hungersnöden i Finland under åren 1867–1868 syns även i hur bruttonationalprodukten utvecklades. Bruttonationalprodukten sjönk från 1867 till 1869 med 17,8 procent.
- Den ekonomiska depression som började i och med börskraschen 1929 kan anses ha fortgått ända till 1932. Bruttonationalprodukten krympte över nämnda tidsperiod med 4,75 procent.

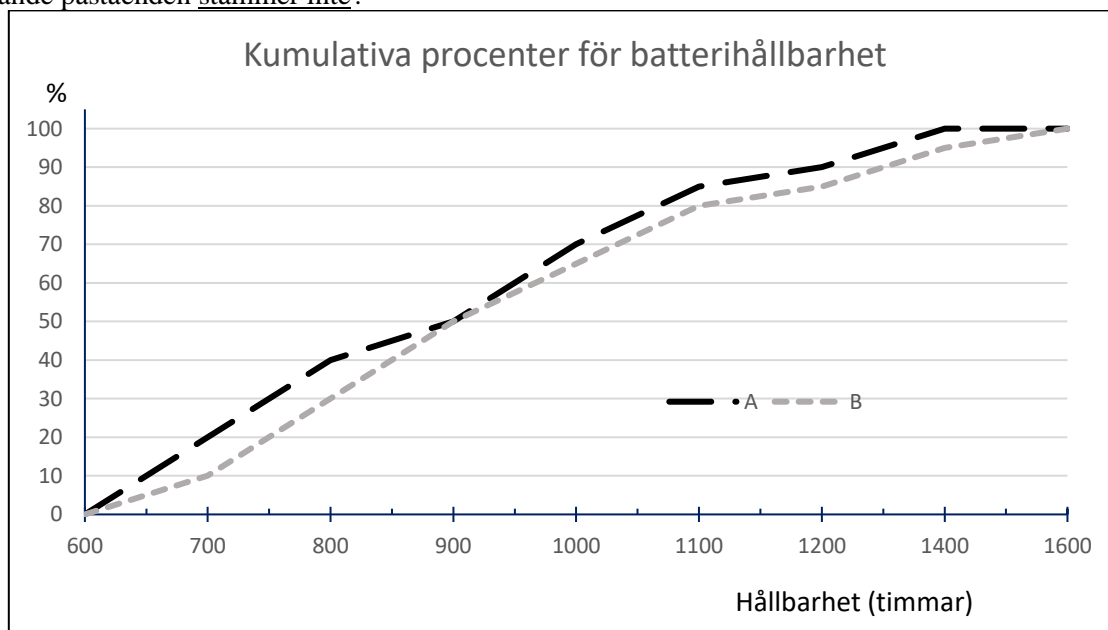
2. Vilket av följande påståenden stämmer?

- Finlands regering har som målsättning att uppnå en sysselsättningsgrad om 75 procent. Givet att målsättningen uppfylls betyder det att tre av fyra personer i åldern 15–74 år är i arbetslivet.
- Med konjunkturarbetslöshet avses att teknologisk utveckling och informationsteknik ersätter arbetstagarna och orsakar arbetslöshet.
- Den strukturella arbetslösheten kan till stora delar förklaras av hemmamammor och -pappor som skulle vilja jobba men som inte anmält sig officiellt som arbetssökande.
- **Inget av de andra alternativen stämmer.**

3. Ett forskningsinstitut har uppskattat att sannolikheten för att antalet bostäder som säljs under de sex påföljande månaderna ska öka är 0,25 och att sannolikheten för att bolåneräntan ska stiga är 0,80. Sannolikheten för att antingen bostadsförsäljningen ökar eller räntorna stiger (eller att vardera sker) är 0,89. Ange sannolikheten för att bostadsförsäljningen i detta fall ökar men att bolåneräntan inte stiger.

- 0,05.
- **0,09.**
- 0,11.
- 0,16.

4. Man testade batterier för mobiltelefoner av två olika märken, i stickprov om 100 exemplar av vardera A och B. I figuren ges den kumulativa fördelningen för vardera batteriet utgående från hållbarhetstestet. Vilket av följande påståenden stämmer inte?



- **Batteri A har i genomsnitt bättre hållbarhet än batteri B.**
- Medianhållbarheten för batterierna A och B är lika stora.
- Inget exemplar av batterierna av märket A har en hållbarhet som överstiger 1 500 timmar.
- Andelen batterier av märket B som hade en hållbarhet på mer än 1 000 timmar är större än motsvarande andel för märket A.

5. Vilket av följande påståenden om världsutvecklingen under perioden 1960–1990 stämmer?

- Latinamerika industrialiserades snabbt och länderna kunde amortera sina utlandsskulder.
- Länderna i Centralafrika kallades bananstater därför att de stora gårdarna övergick i utländsk ägo på grund av bananhandelns kraftiga expansion.
- **Levnadsförhållandena för majoriteten av världens befolkning försvagades och skillnaden mellan utvecklingsländer och industriländer blev större.**
- Tack vare oljeinkomsterna började arabländerna i Nordafrika och Mellanöstern producera konsumtionsvaror.

DEL 5

Svaret på varje uppgift baserar sig på gymnasielärokurserna enligt urvalskriterierna och/eller på det material som ges i samband med frågan (frågorna). Alla uppgifter är flervalfrågor. Uppgifterna har gjorts upp så att de endast har ett rätt svar, eller ett svar som är närmast rätt.

Rätt svar på en flervalfråga ger +1 poäng, fel svar -0,51 poäng och ett tomt svar ger 0 poäng. Om du inte alls svarar på en fråga dras inga poäng av, och det finns ingen begränsning för hur många frågor du kan låta bli att svara på.

1. Vilket av följande påståenden gällande problem med vattenanvändning stämmer inte?

- **På 1950-talet lyckades man minska användningen av konstgödsel varvid de hälsoproblem och den fiskdöd som berodde på dem har minskat.**
- Efter det andra världskriget dämde man upp världens stora floder på grund av behoven inom energiproduktion och bevattning.
- Grundvattnets sjunkande nivå blev ett stort problem bland annat i Förenta Staterna och Kina i slutet av 1900-talet.
- Vattnet har blivit ett politiskt problem bland annat vid Donau och Nilen då staterna tvistar om användningen av de knappa vattenresurserna.

2. Maja kontaktar ett kreditbolag eftersom hon behöver ett lån om 15 000 euro. Lånet ska i sin helhet betalas om exakt åtta år till en summa om 31 000 euro, vilket även inkluderar den upplupna räntan. Inga andra betalningar eller kostnader är förknippade med lånet. Ange lånets årliga räntesats utgående från ränta på ränta -principen (med en noggrannhet om en decimal).

- **9,5 procent.**
- 11,1 procent.
- 12,5 procent.
- 13,3 procent.

3. Vilket av följande påståenden stämmer?

- Utgående från att löntagarens regelbundna förvärvsinkomster är 3 500 euro per månad och att denne betalar 1 400 euro i skatt per månad, betyder det att marginals-katten är 40 procent.
- **I Finland betalar höginkomsttagarna i förhållande till sina inkomster i genomsnitt mindre indirekta skatter än låginkomsttagarna.**
- I det feodala ståndssamhället samlade härskaren de skatteintäkter som behövdes bland annat för krig förhållandevis enkelt i och med att adeln betalade höga skatter till regenten.
- Den totala skattekvoten fås genom att de skatter och avgifter av skattenatur som bärs upp av den offentliga sektorn i Finland divideras med de finländska löntagarnas sammanlagda bruttointäkter under samma år.

4. Anders Aktionär skapar en så kallad investeringsportfölj som består av aktier i tre olika bolag. Då aktierna köps består portföljens värde till 10 procent av aktie A, till hälften av aktie B medan resten utgörs av aktie C. Under uppföljningsperioden fördubblas värdet på aktie A medan värdet på aktie B sjunker med 40 procent och aktiens C värde stiger med 20 procent. Vilket av följande påståenden stämmer i slutet av uppföljningsperioden?

- Aktiens A andel av portföljens värde har stigit med exakt 100 procent.
- Portföljens sammanlagda värde har stigit.
- Aktiens B andel av portföljen är mer än 1,5 gånger så stor som aktiens A andel av portföljen.
- **Portföljens sammanlagda värde har sjunkit med exakt två procent.**

Den bokföringsmässiga balansräkningen redovisar företagets eller ett annat samfunds tillgångar, skulder och eget kapital vid ett givet ögonblick. Balansens *aktivsida* beskriver företagets tillgångar medan *passivsidan* anger hur verksamheten finansierats. Balansposterna ordnas enligt verkningstid så att de poster som tas upp i slutet av balansräkningen har den kortaste ekonomiska verkningstiden. Följande tabell ger en mycket förenklad balansräkning för ett börsbolag.

Aktiva (tusen euro)		Passiva (tusen euro)	
Byggnader och konstruktioner	320 000,00	Eget kapital	200 000,00
Lager	100 000,00	Skulder till kreditinstitut	220 000,00
Kassa och bank	80 000,00	Leverantörsskulder	80 000,00
Totalt	500 000,00		500 000,00

Anmärkningar: *Eget kapital* är differensen mellan samfundets tillgångar och skulder utan krav på återbetalning. Det består bland annat av de kapitaltillskott som betalats av aktieägarna och av de vinster företaget gjort. Såväl *eget kapital* som *skulder till kreditinstitut* är långfristigt kapital som investerarna påfört ett avkastningskrav. *Leverantörsskulder* är kortfristigt kapital som har uppstått till följd av att en vara eller en tjänst levererats till företaget före den ska betalas.

5. Vilket av följande påståenden stämmer för detta företag?

- Om avkastningen på det totala kapitalet är två procent medan räntan på banklånet är fyra procent räcker företagets vinst inte till för att täcka ränteutgifterna.
- Om företaget har 25 000 aktier måste börskursen vara jämnt 8 euro.
- **Företagets likviditet räcker till för att betala alla kortfristiga skulder om de förföll till betalning med omedelbar verkan.**
- Eftersom företaget har mera skulder än eget kapital kommer det aldrig att kunna betala sina skulder.

DEL 6

Svaret på varje uppgift baserar sig på gymnasielärokurserna enligt urvalskriterierna och/eller på det material som ges i samband med frågan (frågorna). Alla uppgifter är flervalsfrågor. Uppgifterna har gjorts upp så att de endast har ett rätt svar, eller ett svar som är närmast rätt.

Rätt svar på en flervalsfråga ger +1 poäng, fel svar -0,51 poäng och ett tomt svar ger 0 poäng. Om du inte alls svarar på en fråga dras inga poäng av, och det finns ingen begränsning för hur många frågor du kan låta bli att svara på.

Sociala medier är i dag en av företagets viktigaste marknadsföringskanaler. Där kan företaget nätverka, skapa diskussion direkt med kunden, föra fram företagets varumärke och, genom att agera på rätt sätt, skilja sig från konkurrenterna. De kanaler företaget använder samlar också information om kunderna som företaget kan utnyttja för att rikta in sin marknadsföring bättre också i andra marknadsföringskanaler. Också de diskussioner som förs mellan privatpersoner på sociala medier har stor betydelse för den bild som skapas av företaget och dess varumärke.

I tillägg till egen kommunikation i sociala medier kan företaget till exempel samarbeta med influerare. Influermarknadsföring avser kommersiellt samarbete mellan företag och influerare i syfte att främja försäljningen av företagets varor eller tjänster eller att göra företagets varumärke bättre känt. Det kommersiella samarbetet kan uppkomma till exempel så att företaget och influeraren ingår ett avtal enligt vilket influeraren ska producera innehåll som handlar om företagets produkter. Slutresultatet av influermarknadsföringen kan vara till exempel en video-, audio- eller bildpublikation eller ett blogginlägg som handlar om företaget eller dess produkter. Ersättningen som företaget ger influeraren för marknadsföringen kan bestå av pengar eller förmåner med penningvärde såsom kläder, presentkort eller resor. Det är fråga om marknadsföring också då ersättningen är annat än pengar. De viktigaste kanalerna för influermarknadsföring i sociala medier är för tillfället Instagram och Youtube, efter dem kommer Facebook och influerarnas egna bloggar.

Influere klassificeras ofta utgående från hur många följare de har. Till exempel har en mikroinfluere färre än 10 000 följare och en nanoinfluere färre än 5 000 varav de flesta har en anknytning till influerarens eget liv. De här mikro- och nanoinfluerna är intressantare för företagen än t.ex. megainfluere som har över en miljon följare. Mikroinfluerna är ofta personer som blivit berömda på internet av någon viss orsak och de följs oftast av denna orsak. Det här gör att deras följare bildar en mera specifik målgrupp. Nanoinfluerna verkar inom sin egen närmiljö, bland "vanliga människor". Det har också konstaterats att de mindre influerarnas följare litar mera på influeraren och engagerar sig i dem. I tillägg blir de mindre influerna billigare för företagen än de stora.

Enligt en undersökning har 20 procent av amerikanerna köpt en produkt därför att en influere har nämnt eller fotograferat den. Sammanlagt uppskattas värdet av influermarknadsföring i år vara ca 20 miljarder USD. Det som är svårare att mäta än köphändelser är den betydelse igenkänningseffekten har; en influere nämner varumärket och konsumenten kan senare bli intresserad av det därför att hen känner igen namnet.

Influere kan också förespråka något i sociala medier utan en kommersiell koppling, men om man vill få lön för sitt arbete är det svårt. Det kan också uppstå ett etiskt dilemma för influeraren själv. Kan man till exempel tala för hållbar utveckling och samtidigt göra reklam för kläder? Några har löst problemet genom att börja göra reklam för varumärken som utnyttjar återvinning medan andra helt har slutat marknadsföra. Men det tar tid att påverka i sociala medier; man behöver planera, fotografera, skriva osv., alla har inte råd att göra detta gratis.

Besvara frågorna 1 och 2 utgående från texten.

1. Vilket av följande påståenden stämmer?

- Sociala medier är i första hand kanaler för envägskommunikation mellan företaget och dess kunder.
- **Den information som samlas in i sociala medier om användarnas konsumtionsmönster ligger som grund för personifierad marknadsföring.**
- Med kanaler i sociala medier avses de olika typer av marknadsföring som företaget kan ägna sig åt på olika publiceringsplattformar.
- Med begreppet influere i sociala medier avses en person som är anställd av ett visst företag för att skriva en blogg.

2. Vilket är det etiska dilemma som en hållbarhetsintresserad influerare råkar ut för?

- Det blir allt svårare att göra reklam för modekläder eftersom man i samband med det behöver ge allt mera information om produktionsmetoderna.
- Företagen vill inte anställa influeraren om de vet att hen är en förespråkare för hållbar utveckling.
- **Konsumtion strider mot hållbarhetsprinciperna och därför kan man också ifrågasätta marknadsföringen.**
- Hållbarhetsidén ger inga inkomster åt influeraren eftersom de företag som säljer hållbara varumärken vanligtvis har en liten marknadsföringsbudget.

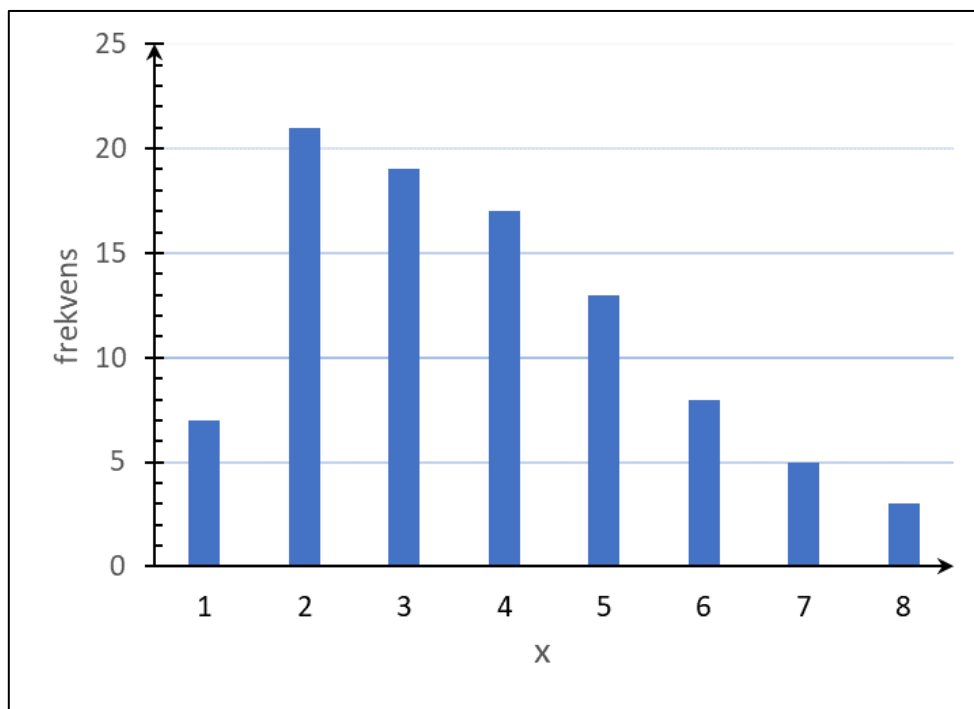
3. Lauri Markkanens straffkastprocent i korgbollsligan NBA har varit 84,8 procent. Lauri får totalt åtta frikast under en match. Vad är sannolikheten för att minst sex av straffkasterna går in i korgen, givet att kasten är statistiskt oberoende av varandra (med en noggrannhet om en procentenhet)?

- 75 procent.
- 83 procent.
- 87 procent.
- **89 procent.**

4. Vilket av följande påståenden stämmer?

- **Klimatet i Europa blev allt kallare under 1300-talet. Detta i samverkan med svarta döden ledde till att befolkningen på kontinenten minskade med tiotals procent.**
- Befolkningsstillväxten i Europa försnabbades avsevärt på 1600-talet. Detta kan förklaras av att klimatet redan vid denna tid höll på att utvecklas till det varmare.
- Befolkningen i Europa ökade avsevärt på 1000-talet. Bakgrunden till detta var såväl klimatuppvärmningen som att man upphörde med livegenskapen.
- Klimatuppvärmningen under slutet av 1860-talet orsakade vida utbredd torka i Europa. Den hungersnöd som följde av detta orsakade ett stort antal dödsfall till exempel i Finland och Irland.

5. Vilket av följande svarsalternativ stämmer för det statistiska materialet x vars frekvensfördelning beskrivs i figuren?



Figur. Frekvensfördelning.

- Medelvärdet < medianen < modus
- Modus < medelvärdet < medianen
- Medianen < modus < medelvärdet
- **Modus < medianen < medelvärdet**