

## DEN GEMENSAMMA ANTAGNINGEN TILL EKONOMIUTBILDNING

### ANVISNINGAR FÖR URVALSPROVET

6.6.2018

#### ALLMÄNT

##### Tid

Urvalsprovet tar tre timmar från det då provet inleds kl. 12.00.

##### Plats

Provdeltagarna deltar i provet i den sal hen placerats på förhand. Endast provövervakaren får beordra en deltagare att byta sal.

##### Övervakning

Anvisningarna som ges av övervakarna i salen ska följas. Vid behov kan du kalla på en övervakare genom att räkna upp handen. Om du behöver gå på toaletten kan du visa upp WC-texten på sidan 5.

Provet övervakas noggrant. Du får endast ha med dig en kulspetspenna (bläckpenna) och ditt identitetsbevis. Det är förbjudet att ha egen kalkylator och olika elektroniska kommunikationsenheter. Fusk leder till att du avlägsnas från provsalen och att ditt prov förkastas. Därför är det bra att noga hålla blicken fäst på det egna pappret för att undvika missförstånd.

##### Att röra på sig och lämna salen

Under provets gång måste alla sitta på sina platser. Deltagarna får lämna provsalen tidigast klockan 13.20. Efter att du lämnat salen kan du inte längre delta i provet. Då du lämnar salen ska du lämna tillbaka allt det material som delats ut.

Då du lämnar provsalen får du endast ta med dig minneslappen med information om bl.a. när urvalsprovsresultaten publiceras.

##### Intyg för de som utför militärtjänsten

De som utför sin militärtjänst kan be provsalens övervakare om ett intyg över deltagandet i provet.

#### POÄNGSÄTTNING

##### Provtyp

Provet har 40 uppgifter. Svaret på varje uppgift baserar sig på gymnasielärokurserna enligt urvalskriterierna och/eller på det material som ges i samband med frågan (frågorna). Alla uppgifter är flervalsfrågor. Uppgifterna har gjorts upp så att de endast har ett rätt svar.

##### Poängräkning

Rätt svar på en flervalsfråga ger +1 poäng, fel svar -0,5 poäng och ett tomt svar ger 0 poäng. Om du inte alls svarar på en fråga dras inga poäng av, och det finns ingen begränsning för hur många frågor du kan låta bli att svara på. Den sökande måste få ett poängantal som motsvarar minst 60 procent av medeltalet bland dem som fått positiva poäng (medeltalet bland alla som deltagit i urvalsprovet, inte per antagningsmål).

## DEN GEMENSAMMA ANTAGNINGEN TILL EKONOMIUTBILDNING, UPPGIFTER

Om det efter provet visar sig att det med tanke på de anvisningar som givits ovan finns flera korrekta svar på en viss fråga godkänns alla korrekta svar på ifrågavarande fråga vid bedömningen av provet.

Om det efter provet visar sig att det med tanke på de svarsanvisningar som givits ovan inte finns något korrekt svar på en viss fråga, beaktas frågan det gäller inte vid bedömningen av provet.

## SVARSTEKNIK

### Frågepappret

Skriv ditt efternamn och samtliga förnamn (med STORA BOKSTÄVER) och ditt personnummer på frågepappret.

### Svarsblanketten.

Blanketten läses optiskt. **Den sökande ansvarar för att blanketten har fyllts i korrekt och noggrant. Den optiska läsaren tolkar även minimala anteckningar som svar.**

Kontrollera att dina personuppgifter som fyllts i på förhand på blanketten är korrekta. Svärta din personbeteckning i rutorna på blanketten. Du kan kontrollera personnumret på det ID du har med dig. Korrigera namnet (använd STORA BOKSTÄVER) i utrymmet nedanför.

**Du kan skriva dina svar på frågorna först på frågepappret. Anteckna dina svar på din personliga svarsblankett först då du är säker på ditt svar. Reservera tillräckligt med tid. Provet bedöms endast enligt anteckningarna på svarsblanketten, dvs. de rutor som svärtats.**

Måla den ruta svart som motsvarar ditt svar. Om du inte vill svara på frågan ska du lämna rutan tom. Svaren avläses optiskt från svartlagda rutor. Oklara och motstridiga svar tolkas som fel svar. Om en fråga har flera rutor som är svarta (t.ex. bara delvis svarta) tolkas detta som fel svar.

Gör inga extra anteckningar på svarsblanketten. Alla anteckningar ska göras noggrant och tydligt. Om du inte kan korrigera ditt svar tydligt ska du be övervakarna om en ny svarsblankett. Skriv dina personuppgifter på den nya blanketten tillsammans med de rutor som motsvarar den svarta siffran.

### Klotpapper (ett rutigt papper för anteckningar)

Du kan endast ha ett klotpapper åt gången: om du vill ha ett nytt ska du lämna tillbaka det tidigare.

### Underteckning

**Du måste absolut underteckna svarsblanketten.**

## MODELLFRÅGA

Här finns en modellfråga och ett modellsvar både besvarat på frågepappret och överfört till urvalsprovssvarsblanketten.

Sökande Elisa Muukalainen, personnummer 120485-1234 har gjort en modell på alla anteckningar fram till det första svaret.

1. Hon har textat sitt namn och personnummer på svarspappret.
2. Hon har kollat och korrigerat de uppgifter som färdigt tryckts på svarsblanketten.
3. Hon har undertecknat svarsblanketten med bläckpenna.
4. Hon har svärtat den ruta på svarsblanketten som motsvarar hennes svar.

Den sökandes namn: MUUKALAINEN, ELISA SUVI-TUULI

Födelsedatum: 12.4.1985

1. Du träffar en person på en bjudning och ni inleder en djup ömsesidig diskussion. Hurdant avstånd råder mellan er enligt Halls klassificering?

- a. Personligt avstånd
- b. Offentligt avstånd
- c. Intimavstånd
- d. Umgängesavstånd



**wc**

## URVALSPROV 6.6.2018

UNDERLAG för uppgifterna 1–4.

Källa: Hufvudstadsbladet 26.10.1929

### Wall Street

*har upplevat den  
svartaste dagen  
sedan flere år.*

De ledande papperen sjönko  
med ända till 50 dollar,  
men det ljusnar åter.

New York, 25 okt. (F. N. B.) Wall Street hade på torsdagen sin svartaste dag på flere år. Den under en längre hausseperiod uppbyggda stolta kursnivån föll samman som ett korthus. Börsen öppnades oregelbunden, men haussespekulanterna lyckades dock genom kraftiga interventioner uppnå kursvinster på upp till 10 dollar. Snart slog dock tendensen om och från alla delar av U. S. A. och utlandet inströmmade lavinartade försäljningsorder. Kursfallet antog på eftermiddagen katastrofala former. Under fullständig demoralisering sjönko de ledande papperen intill 50 dollar och varje minut omfattade förluster på hundratals miljoner dollar. Omsättningen var så enorm, att börstelegrafen kom 2½ timme efter med noteringarna. Kl. 1,30 hade mer än 10 milj. aktier bytt ägare. Nu hade situationen tillspetsats så att ledande bankirer i all hast sammankallades hos Morgan & C:o. Meddelandet härom räckte tydligen till att någorlunda lugna stämningen och en hel del papper stego något. Deltagarna i konferensen avgåvo senare lugnande förklaringar på börsen, varefter kurserna stego 5 till 35 dollar. Börsen slutade mycket nervös. Omsättningen var dubbelt så stor som det hittillsvarande rekordet. Börsräntan var i början 6 %, senare 5 %.

Börskraschen i oktober 1929 inträffade i två skeden. Den första dagen, den så kallade "svarta torsdagen" var 24.10.1929 då hela 13 miljoner aktier bytte ägare, i jämförelse med en normal dagsomsättning på 4 miljoner aktier. Det andra skedet, den "svarta tisdagen" var den 29.10.1929, som lägst kom börsindexet ner till 50 % i jämförelse med toppnoteringarna i september samma år. Mellan dessa två dagar tappade New York -börsen hela 26 miljarder dollar i börsvärde.

## DEN GEMENSAMMA ANTAGNINGEN TILL EKONOMIUTBILDNING, UPPGIFTER

1) Vilket av följande alternativ stämmer?

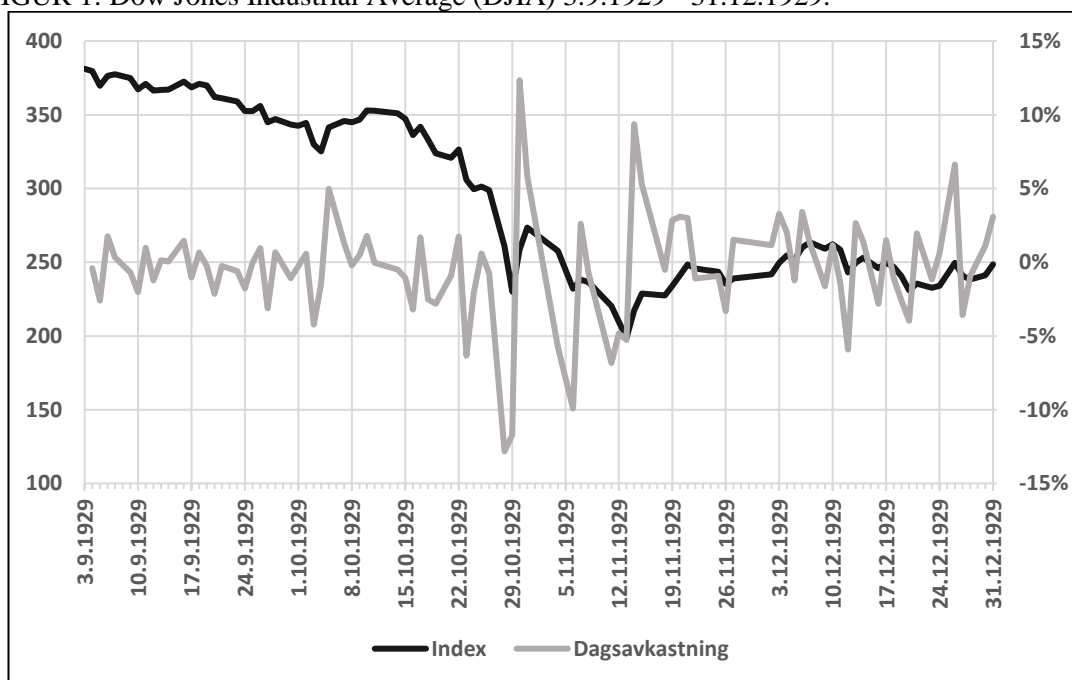
- När New Yorkbörsen kollapsade i oktober 1929 förlorade de börsnoterade industriföretagen en stor del av sina penningtillgångar, eftersom värdet på deras aktier sjönk.
- Börsen generellt, men New York-börsen i synnerhet, är en central institution för penningmarknaden.
- Det kapital som ett företag har fått in på marknaden för eget kapital betalas tillbaka tidigast om ett år.
- Den typ av marknadsbubblor som föregick kraschen uppstår då förväntningarna på prisstegringar på aktier växer sig orealistiskt stora.**

2) Vilket av följande alternativ stämmer?

- Syftet med New Deal-programmet var att hjälpa de placerare som förlorat sina pengar på börsen att bli förmögna på nytt.
- Industriländerna försökte klara sig genom den depression som följde börskraschen genom att införa olika tullar och importkvoter.**
- Börskraschen och depressionen som följde på den har inget att göra med det världspolitiska läget som rådde under första halvan av 1900-talet.
- Orsaken till börskraschen 1929 kan antas vara den lågkonjunktur som uppkommit omedelbart före kraschen.

Figurerna 1 och 2 nedan illustrerar utvecklingen av Dow Jones Industrial Average (DJIA) -indexet för tiden 3.9.1929–31.12.1929 och dagsavkastningarna för samma tid. Figurerna är baserade på information för 91 börsdagar.

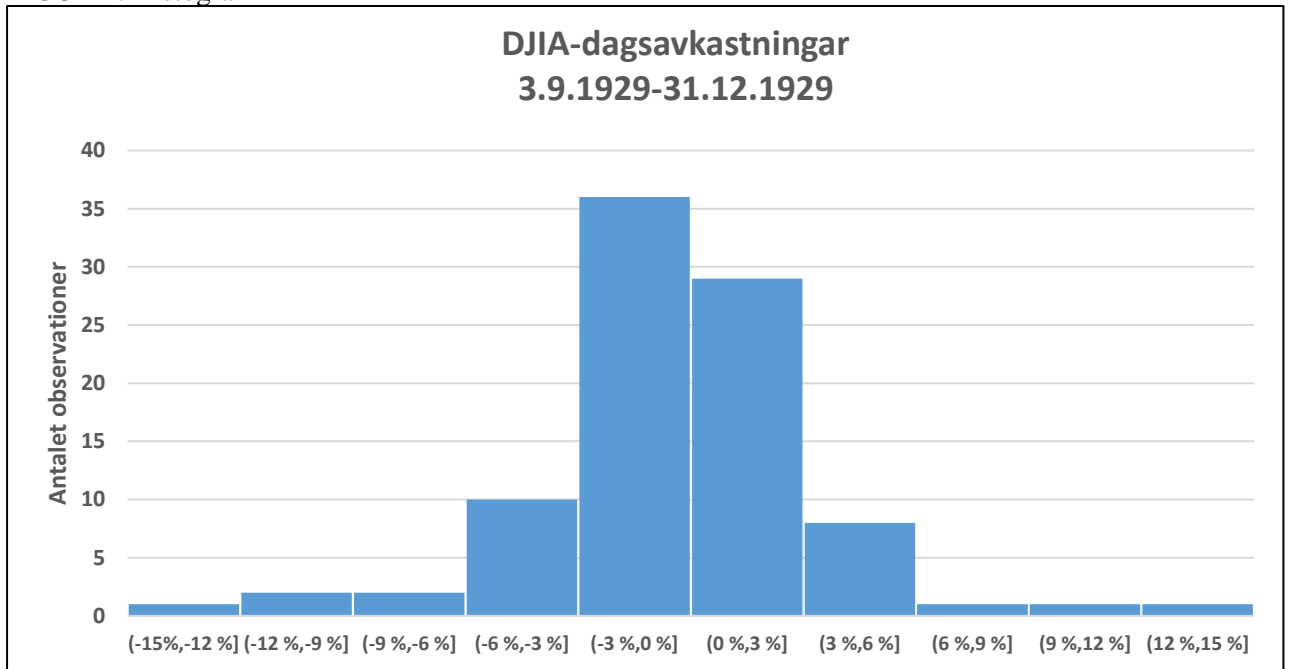
FIGUR 1: Dow Jones Industrial Average (DJIA) 3.9.1929 - 31.12.1929.



3) Välj det rätta alternativet baserat på figur 1:

- DJIA- indexet fick sitt minsta värde -12% i slutet av oktober 1929.
- DJIA- indexets totalavkastning mellan 3.9.1929 och 31.12.1929 var ungefär -35%.**
- Avkastningen på DJIA-indexet var ungefär +3% mellan 3.9.1929 och 31.12.1929.
- Den sämsta dagsavkastningen uppnåddes i mitten av november 1929.

FIGUR 2: Histogram



4) Välj det rätta alternativet baserat på figur 2:

- 46 procent av DJIA-indexets dagsavkastningar under hösten 1929 var i intervallet (-6 %, 0 %].
- Histogrammet visar sannolikheten för observationer av dagsavkastningar av olika storlek.
- Standardavvikelsen för observationerna är 30%.
- Medianen för dagsavkastningarna är -0,26%.**

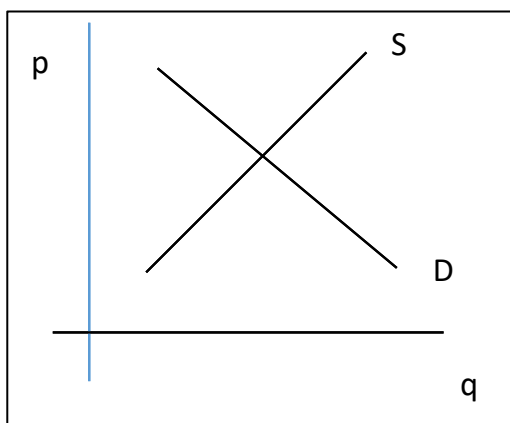
5) Underlaget på provets sista sida avbildar volymen på bruttonationalprodukten per person i indexform för åren 1860-2009. Under vilket av följande årtionden var den procentuella ekonomiska tillväxten per person snabbast?

- 31.12.1919-31.12.1929**
- 31.12.1949-31.12.1959
- 31.12.1979-31.12.1989
- 31.12.1989-31.12.1999

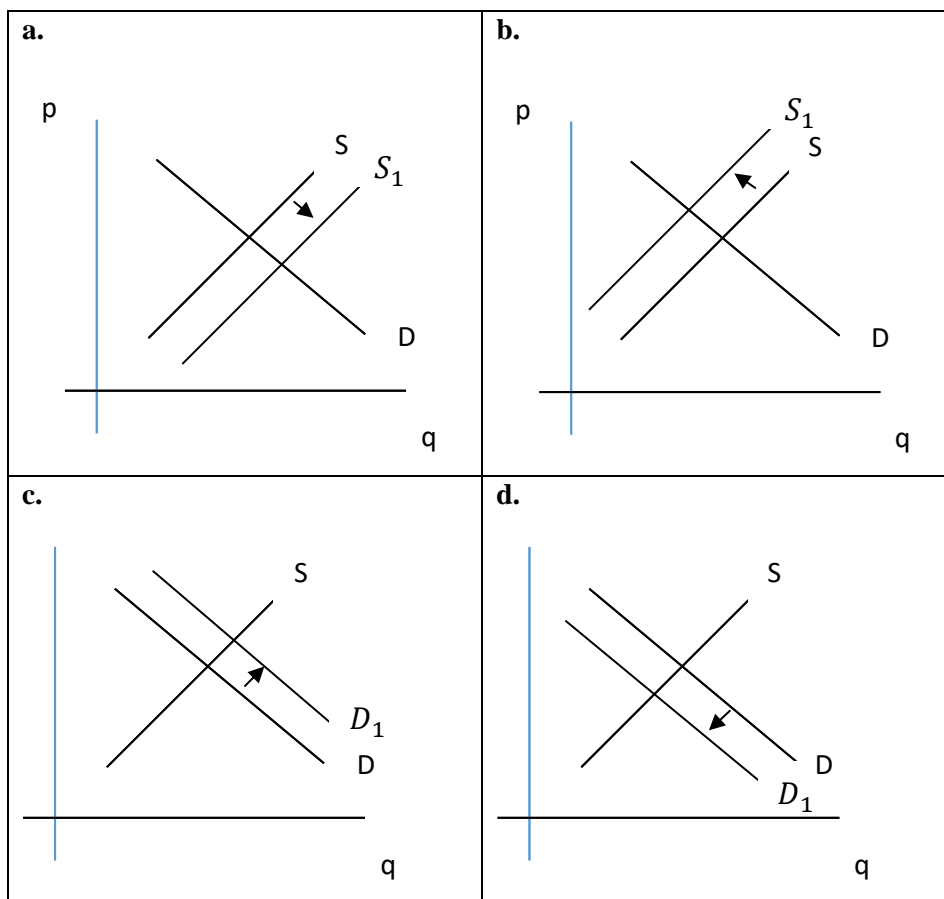


DEN GEMENSAMMA ANTAGNINGEN TILL EKONOMIUTBILDNING, UPPGIFTER

6) Figuren nedan visar en hypotetisk marknad för cyklar, där  $p$  är pris,  $q$  är kvantitet,  $S$  visar utbudskurvan för cyklar och  $D$  visar efterfrågekurvan på cyklar.



Vilken av figurerna nedan visar vad som händer på marknaden för cyklar om priset på stål, som används i produktionen av cyklar, stiger?  $S_1$  och  $S_2$  visar utbuds- och efterfrågekurvorna efter förändringen.



Rätt: B

**Läs nedanstående text och besvara frågorna 7-9.**

Källa: <https://www.coca-cola.fi/urheilu/lipunkantajana-uefa-euro-2016--turnauksessa--coca-cola-toteutta#>

UEFA EURO 2016™ – turneringen har sparkats igång. Under en månads tid tävlar 24 lag från alla delar av Europa om att vinna den eftertraktade pokalen. Tävlingsarna till ära får hela 816 ungdomar i åldern 13-17 en möjlighet att fungera som flaggbärare på tävlingsarenorna...

De lyckosamma flaggbärarna kommer att få en oförglömlig upplevelse av turneringen. De följer de spelande lagens nationsflaggor in på arenan och presenterar varje lands egna färger för publiken. Varje flagga bärs av åtta ungdomar, dvs. Det finns 16 flaggbärare på planen samtidigt.

...

Före varje spel får flaggbärarna roliga saker att göra hela dagen. Det utlovas övningar, fotbollsmatcher med tidigare yrkesspelare och provning av spelkläder. Efter den upplevelsefyllda dagen förs flaggbärarna till stadion för sitt stora ögonblick. Ungdomarna kommer verkligen att vara i centrum och ser tävlingsryan på nära håll. Därför har Coca-Cola gett varje ungdom en smarttelefon som de kan använda för att dela med sig av sina tävlingsupplevelser och berätta för hela världen om sin spännande dag.

...

Under Rumänien-Schweiz-spelet den 15 juni och Tyskland-Polen-spelet den 16 juni kommer åtta speciella gäster att finnas på plats. Den franska välgörenhetsorganisationen Petits Princes och Coca-Cola uppfyller åtta allvarligt sjuka barns drömmar och de får följa med spelen alldeles bredvid planen. Barnen har också möjlighet att träffa sina fotbollshjältar.

*Hur blev du flaggbärare under UEFA EURO 2016™-turneringen?*

James (15 år): ”Jag deltog i en tävling som Coca-Cola ordnade på nätet, man skulle svara på frågor om olika länders flaggor. Jag hade lärt mig Europas flaggor så frågorna var inte ens speciellt svåra. Sedan fick jag e-post där man berättade att jag blivit antagen.”

...

”Jag är verkligen ivrig! Jag fick nyss veta att jag kommer att vara med på Tyskland-Nord-Irland matchen som spelas den 21 juni. Dagen börjar nio på morgonen och vi får instruktioner för bärandet av flaggorna. Sedan träffar vi en tidigare proffsspelare och får spela en match under hans ledning. Halv sex är de sista övningarna och sedan åker vi till Parc des Princes-arenan i Paris.”

*Du kommer att ha en smarttelefon till ditt förfogande. Vad är det första du tänker dela i social media?*

”Jag tror att en av de intressantaste sakerna kommer att vara mötet med det tidigare fotbollsproffset. Jag vet inte vem han är ännu, men jag skulle speciellt vilja ha bilder av när vi spelar tillsammans! Det är också annars fint att få visa fotbollens kulisser genom social media. Sådant ser vi vanligtvis inte hemma i soffan.”

7) Vilket omnämnande i texten är ett exempel på användning av hållbarhetstänkande i marknadsföringen?

- Ungdomarna som fungerar som flaggbärare får en gratis smarttelefon.
- Företaget samarbetar med en välgörenhetsorganisation.**
- De unga bjuds in som flaggbärare på UEFA-turneringens tävlingar.
- Det att de unga får träffa yrkesfotbollsspelare.

8) Vilken är den viktigaste orsaken till att man har gett flaggbärarna smarttelefoner?

- Ungdomarna kan fotografera sig själva med fotbollsproffsen.
- Det är lättare att hålla kontakt med sina vänner trots avståndet.
- Ungdomarna kan producera innehåll om UEFAs verksamhet.
- Ungdomarna kan berätta om den upplevelse som annonsören gett dem.**

9) Vem eller vad i texten är en sponsor?

- Flaggbäraren för att evenemangets marknadsvärde ökar genom honom.
- UEFA för att det fungerar som huvudarrangör för fotbollsturneringen.
- Coca-Cola för att det stöder UEFA-fotbollsturneringen finansiellt.**
- Petits Princes för att det är en välgörenhetsorganisation som hjälper barn.

10) Vilket av följande alternativ stämmer?

- Det vägda medelvärdet för ett statistiskt material är större än det aritmetiska medelvärdet.
- Med standardavvikelse mäter man variationsbredden på en variabels fördelning. Om det statistiska materialet innehåller bara positiva tal, så måste medelvärdet vara större än standardavvikelsen
- Det aritmetiska medelvärdet, typvärdet och medianen är medelvärden som är beräknade för klassindelad material och de är entydiga då alla talen i det statistiska materialet är kända.
- Standardavvikelsen för ett klassindelad material beräknas genom att använda klassernas frekvenser som vikter.**

11) Vilken av följande frekvensfördelningar för variabeln x har den minsta standardavvikelsen?

**a.**

x	antal
0	20
1	20
2	20
3	20
4	20
Totalt	100

**b.**

x	antal
0	10
1	20
2	40
3	20
4	10
Totalt	100

**c.**

x	antal
1	40
2	10
3	10
4	40
Totalt	100

**d.**

x	antal
-3	4
-2	6
-1	20
0	40
1	20
2	6
3	4
Totalt	100

**Rätt: B**

12) I en undersökning tillfrågades 100 företag om sin omsättning. De företag som svarade hade i medeltal 400 000 euro i omsättning och standardavvikelsen för omsättningen var 200 000 euro. I undersökningen standardiserades, d.v.s. normerades, omsättningen. Att normera en variabel innebär att den skaleras så, att dess medelvärde blir 0 och dess standardavvikelse blir 1. Ett företag i undersökningen, vars omsättning var 200 000 euro, fick därmed som standardiserat värde

- 1
- 0,1
- 1
- 2

13) Dagligvaruhandeln gör reklam för en vara som säljs på specialerbjudande både på TV och i digitala medier. På basen av tidigare undersökningar har man bedömt att sannolikheten för att en person som hör till målgruppen köper varan som säljs på specialerbjudande med sannolikheter som framgår av följande tabell:

	Ser reklamen på internet	Ser inte reklamen på internet

DEN GEMENSAMMA ANTAGNINGEN TILL EKONOMIUTBILDNING, UPPGIFTER

Ser reklamen på TV	0,5	0,3
Ser inte reklamen på TV	0,2	0,1

En reklambyrå har bedömt, att under tiden för specialerbjudandet kommer 50% av personerna att se TV-reklamen och 40% kommer att se reklamen på internet, medan 25% inte kommer att se någondera. Hur många procent av de personer som tillhör målgruppen kommer enligt reklambyrån att köpa den erbjudna varan (med en decimals noggrannhet)?

- a. 22,5 %
- b. 25,5 %**
- c. 27,5 %
- d. någon annan

14) Beräkna värdet på följande uttryck, då  $x_1=2$ ,  $x_2=4$ ,  $x_3=6$ ;  $n=3$

$$\sqrt{\frac{\sum_{i=1}^n x_i^2 - \frac{(\sum_{i=1}^n x_i)^2}{n}}{n-1}}$$

- a. 1
- b. 2**
- c. 3
- d. 4

15) Vesa köper 100 st. aktier i företaget LogIT. Han bedömer, att sannolikheten för att aktiens pris stiger med en euro under en börsdag är 0,5 och sannolikheten för att det sjunker med en euro under en börsdag är 0,5. Andra alternativ är inte möjliga. Han har beslutat att sälja sina aktier genast då slutpriset på aktierna under en börsdag är större än anskaffningspriset. Kostnader för inköp och försäljning tas inte i beaktande, eftersom de är så små att de inte påverkar beräkningarna. Med vilken sannolikhet (med två decimalers noggrannhet) kommer han att sälja sina aktier under de närmaste fem börsdagarna?

- a. 0,50
- b. 0,60
- c. 0,66
- d. någon annan**

**UNDERLAG för frågorna 16 och 17:**

En lärare håller ett oförberett förhör med sina elever. Det är ett flervalssprov med 5 uppgifter, där varje uppgift har 4 svarsalternativ. För varje uppgift kan eleven välja, om hen vill svara på uppgiften eller lämna den obesvarad. För varje rätt svar får eleven +1 poäng och för varje felaktigt svar får hen -3 poäng. Om frågan lämnas obesvarad får eleven 0 poäng.

16) Matti har inte läst sina läxor, vilket innebär att han är tvungen att gissa och svara fullständigt slumpmässigt på varje uppgift. Med vilken sannolikhet får Matti en positiv totalpoäng, om han svarar på alla fem uppgifter genom att gissa?

- a. 0,1 %
- b. 0,4 %
- c. 1,0 %
- d. 1,6 %**

## DEN GEMENSAMMA ANTAGNINGEN TILL EKONOMIUTBILDNING, UPPGIFTER

17) Teppo har läst sina läxor, men han är ändå osäker på svaren. Vilken av följande strategier är bäst för honom om han vill maximera sitt genomsnittliga resultat i förhöret?

- Teppo svarar på en uppgift om han bedömer att han vet det rätta svaret med minst 50 procents sannolikhet, annars lämnar han uppgiften obesvarad.
- Teppo svarar på en uppgift om han bedömer att han vet det rätta svaret med minst 67 procents sannolikhet, annars lämnar han uppgiften obesvarad.
- Teppo svarar på en uppgift om han bedömer att han vet det rätta svaret med minst 75 procents sannolikhet, annars lämnar han uppgiften obesvarad.**
- Teppo svarar på en uppgift om han bedömer att han vet det rätta svaret med minst 80 procents sannolikhet, annars lämnar han uppgiften obesvarad.

18) Vilket av följande alternativ stämmer?

- Ekonomi i de grekiska stadsstaterna och det romerska imperiet byggde på slavarbetskraft, för att man trodde att gudarna förbjöd fria medborgare att arbeta.
- Egyptierna dominerade handeln på Medelhavet innan uppgången i den antika kulturen, och de fungerade som förmedlare i handeln mellan de andra folken.
- Inflationen kan betraktas som en av de centrala faktorer som ledde till romarrikets undergång.**
- Innan tideräkningens början övergick man inom medelhavsområdet från byteshandel till penningekonomi och präglingen av mynt blev då ett statligt oligopol.

19) Vilket av följande alternativ stämmer inte:

- Bank- och försäkringsinstitutionerna föddes i de medeltida städerna i Europa. Det var dock inte möjligt att uppbära ränta på pengar, eftersom kyrkan förhindrade det effektivt.**
- Ett exempel på de negativa effekter som uppkom på grund av upptäcktsresorna till Amerika var att pengarnas köpkraft sjönk kraftigt i Europa.
- Man kan anse att marknadsekonomi uppkom på medeltiden.
- Den utvidgning av världshandeln som började efter upptäcktsresorna gav upphov till nya betalningssätt. Att betala på kredit ersatte delvis olika mynt som betalningsmedel.

20) Handelsmän och hantverkare bildade så kallade gillen på 1100- och 1200- talen i Europa. Kännetecknade för dem var

- sänkta priser för att gillenas medlemmar kunde skaffa råvaror billigare.
- en kartellliknande organisation vars syfte var att upprätthålla kvaliteten.**
- fullständig konkurrens för att antalet medlemmar i gillena ökade kraftigt.
- fritt tillträde till marknaderna med aktiv rekrytering av nya medlemmar till gillena.

21) Enligt merkantilismen borde stater

- maximera sin bytesbalans.**
- bedriva utrikeshandel enligt sina relativa fördelar.
- minimera sin bytesbalans.
- underlätta frihandel.

22) Vilket av följande alternativ stämmer?

- Enligt Adam Smith skulle näringslivet fungera bäst då staterna reglerar priset på produkter genom ekonomisk politik.
- En av den industriella utvecklingens viktigaste idéer, dvs. serieproduktionen, togs först i bruk i Henry Fords bilfabriker i Detroit.
- Uppkomsten av massproduktion kan anses som en av de viktigaste förutsättningarna för uppkomsten av konsumtionssamhället.**

## DEN GEMENSAMMA ANTAGNINGEN TILL EKONOMIUTBILDNING, UPPGIFTER

- d. Eftersom den industriella revolutionen och massproduktionen sänkte priserna på nyttor producerade av företag så producerade företagen allt mindre av dem.

23) Migrationen till Amerika i slutet av 1800-talet och början av 1900-talet berodde inte på det att

- a. det var svårt att hitta utkomstmöjligheter på landsbygden i hemlandet.
- b. nedsmutsningen i städerna i hemlandet gav invånarna problem.**
- c. de internationella resemöjligheterna förbättrades.
- d. flyttning lockade äventyrslystna människor.

24) Vilket av följande alternativ stämmer?

- a. Med begreppet industriell revolution avses strävan efter bättre löner i industrin.
- b. En industriell revolution är en teknologisk förnyelse som kraftigt förändrar produktionssätten.**
- c. En tillbakagång i produktiviteten är typiskt för en industriell revolution.
- d. Övergången från massproduktion till kundstyrd produktion betyder att produkterna blir allt mera likadana.

25) Vilket av följande alternativ stämmer?

- a. Allmän näringsfrihet innebär att vem som helst kan starta valfritt företag.
- b. Största delen av de finländska företagen är storföretag och de sysselsätter också mer än övriga företag.
- c. Centralt för företagande är, att företagets ägare bär de risker som förknippas med företagsverksamheten.**
- d. Ett företag går i konkurs, då dess senaste bokslutsperiod har varit förlustbringande.

26) Maija Mattila har just blivit färdig ekonomie magister och tänker grunda ett eget företag. Maija är inledningsvis företagets enda ägare. Vilket av följande alternativ stämmer?

- a. Maija kan välja aktiebolag, öppet bolag eller kommanditbolag som bolagsform för sitt nya företag.
- b. Maijas val är rätt typiskt, eftersom speciellt högskole- och universitetsutbildade grundar företag i Finland.
- c. Ett centralt element för företagande är, att om Maija misslyckas med att driva sitt företag kommer hon personligen att bära ansvaret för företagets åtaganden.
- d. Inget av alternativen a-c är rätt.**

27) Vilket av följande påståenden gällande varumärken stämmer inte?

- a. Man kan förstärka ett varumärke genom att vara närvarande i social media.
- b. Med hjälp av ett starkt varumärke kan man öka försäljningen av en produkt utan att förlora kunder.
- c. Konsumenter reagerar generellt sett inte på varumärken i fysiska butiker.**
- d. Varumärken är ett viktigt konkurrensmedel också inom tjänstesektorn.

28) Vilket av följande alternativ stämmer?

- a. Företagsskatten, kyrkoskatten och mervärdesskatten är direkta skatter.
- b. Progressiv beskattning innebär att var och en betalar samma procent i skatt av sina inkomster.
- c. Marginalskatten är den del av skatten, som löntagare betalar på tilläggsinkomster.**
- d. Beskattningen har många uppgifter. En av dem är att öka inkomstskillnaderna mellan individer.

29) Vilket av följande alternativ stämmer?

- a. Beskattning är ett ofta använt sätt att balansera statsbudgeten, eftersom konsumenternas och företagens beteende vad beträffar skattehöjningar är enkelt att förutsäga.
- b. Skattegraden i Finland har varit ca. 45% under de senaste åren. Detta innebär att de finländska löntagarna i snitt betalar ungefär så mycket i skatt av sina inkomster.
- c. **Största delen av de intäkterna från statsbeskattningen samlas in i form av mervärdesskatt.**
- d. Den internationella skattekonkurrensen skapar tryck att minska i synnerhet inkomstbeskattningen.

30) Enligt Statistikcentralen fanns det i Finland i oktober 2017 4 118 000 personer i arbetsför ålder, 2 492 000 sysselsatta och 197 000 arbetslösa. Arbetslöshetsgraden var då således:

- a. 4,8 %
- b. **7,3 %**
- c. 7,9 %
- d. 8,4 %

31) Vilket av följande påståenden stämmer inte?

- a. I konjunkturarbetslöshet varierar arbetslösheten med det allmänna ekonomiska läget.
- b. Strukturarbetslöshet syns bland annat på så sätt, att bland de som blir arbetslösa finns personer vars kunskaper och färdigheter inte motsvarar de kraven för de arbetsplatser som står till förfogande.
- c. **I säsongarbetslöshet varierar arbetslösheten i huvudsak med hög- och lågkonjunkturer.**
- d. Friktionsarbetslöshet syns så, att somliga arbetstagare söker nya jobb redan innan de lämnar sina gamla jobb och är arbetslösa en kort tid innan de börjar sina nya jobb.

32) Vilket av följande alternativ stämmer?

- a. **Fast ränta och prime-ränta är referensräntor som används för lån.**
- b. Räntan är priset på pengar, och det varierar med utbud och efterfrågan, medan penningpolitiken inte inverkar på dess nivå.
- c. Räntan på ett lån bestäms endast av hur lång lånetiden är.
- d. Med marginalränta avses bankens vinstmarginal, och den är densamma för alla kunder.

33) Vilket av följande alternativ stämmer?

- a. Hur stor dividend ett börsbolag delar ut beror först och främst på företagets aktiekurs.
- b. Genom att placera i en placeringsfond kan man undvika den risk som förknippas med placering, eftersom värdet på en placeringsfond inte kan sjunka.
- c. Med utlåning avses att en kund deponerar pengar i en bank och med inlåning avses att man lånar pengar från en bank.
- d. **En placeringsportfölj kan bestå av t.ex. aktier, fastigheter och konstföremål.**

34) Onni köpte aktier i AB Oyj på årets första börsdag till priset 17,50 euro per aktie och sålde dem på årets sista börsdag för 18,70 euro per aktie. Under året gjorde företaget en vinst på 1,20 euro per aktie och delade ut en dividend på 0,60 euro per aktie. Hur mycket avkastade Onnis investering före skatt?

- a. 6,9 %
- b. **10,3 %**
- c. 13,7 %
- d. 17,1 %

## DEN GEMENSAMMA ANTAGNINGEN TILL EKONOMIUTBILDNING, UPPGIFTER

35) I början av månaden kostade en euro 9,90 svenska kronor. I slutet av månaden kostade den 9,50 euro. Vilket av följande alternativ stämmer inte?

- a. Sveriges nationalekonomis konkurrenskraft försvagades under månaden.
- b. De souvenirer som införskaffats i Sverige och betalades med svenska kronor på en semesterresa från Euroområdet till Sverige kostade mera i början av månaden än de gjorde i slutet av månaden mätt i hemvalutan.**
- c. Euron devalverades under månaden i förhållande till den svenska kronan.
- d. En flytande valutas värde ändrar på valutamarknaden.

36) Vilket av följande påståenden stämmer inte?

- a. Inflation ökar köpkraften för de pengar som hushållen har.**
- b. Företagens investeringar minskar i allmänhet som en följd av inflation.
- c. Centralbankerna reagerar mot eventuella inflationstryck genom att höja räntorna.
- d. Om deflation råder kan man köpa fler nyttigheter än tidigare för samma mängd pengar.

37) Bruttonationalprodukten (BNP) anses vara ett bristfälligt mått på välfärd och levnadsstandard. Vilket av följande påståenden stämmer inte?

- a. När man beräknar BNP subtraherar man värdet på de råvaror och halvfabrikat som använts i de olika skederna av produktionen från priset på slutprodukterna.
- b. En del av tjänsterna tas med i BNP på basen av sina produktionskostnader.
- c. BNP avslöjar skillnaderna i levnadsstandard mellan invånarna.**
- d. Så kallat hemarbete räknas inte med i BNP.

38) Olika faktorer påverkar den ekonomiska tillväxten. Vilka av följande faktorer underlättar inte ekonomisk tillväxt?

- a. Teknologisk utveckling.
- b. Låg befolkningstillväxt.**
- c. Tillväxt i det så kallade humankapitalet.
- d. Tillväxt i realkapitalet.

39) Grundprincipen för hållbar utveckling är att

- a. uppnå samma produktionsvolym med ökad resursanvändning.
- b. garantera lika möjligheter för kommande generationer som för oss.**
- c. begränsa användningen av förnyelsebara resurser så att de räcker till också i framtiden.
- d. befrämja växthuseffekten så att vi skulle få ett varmare klimat.

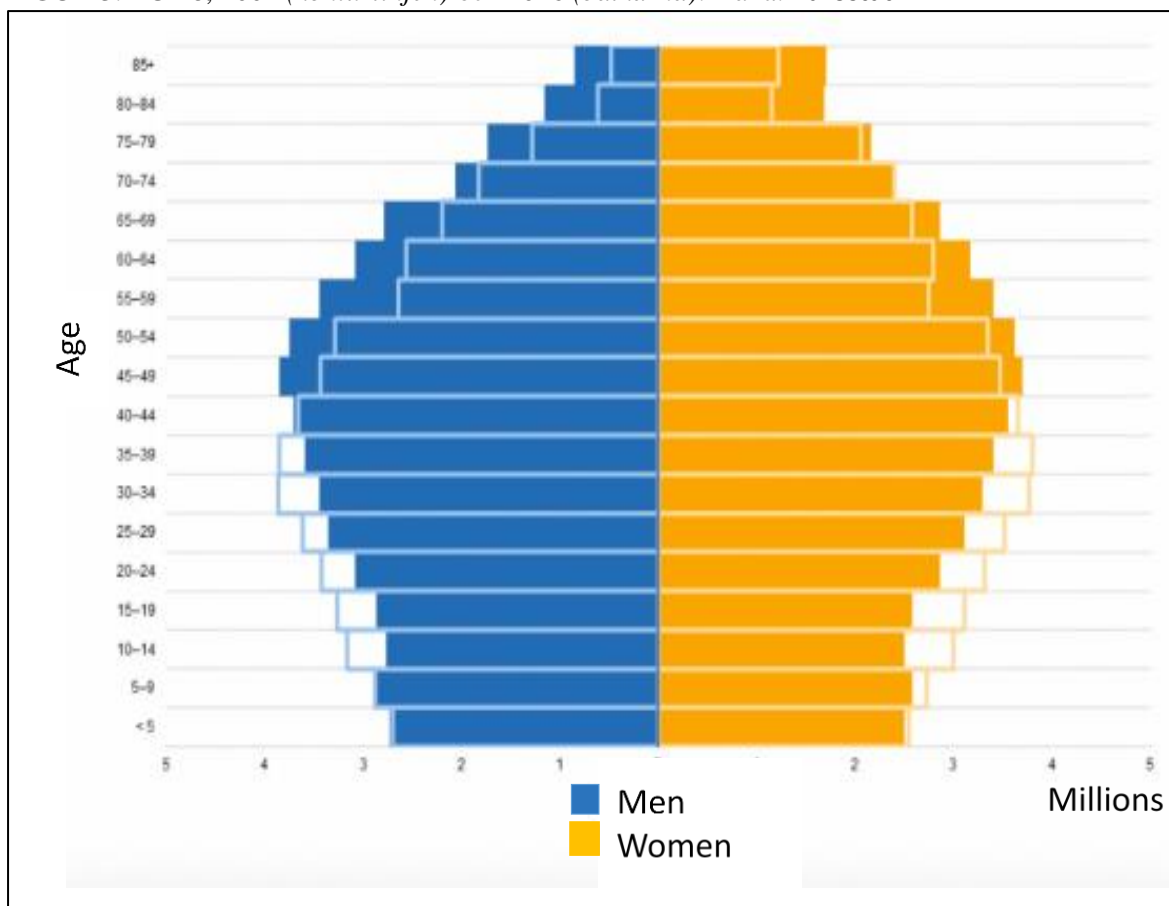
40) Befolkningspyramiderna i figurerna 3 och 4 presenterar befolkningsstrukturen i EU respektive Indien år 2016. Vad kan man utgående från dem göra för antagande gällande efterfrågan på konsumentprodukter under de kommande decennierna?

- a. Efterfrågan på konsumentprodukter förskjuts allt mera mot Indien även om levnadsstandarden i EU förblir hög.**
- b. EU fortsätter att vara den största marknaden för konsumentprodukter eftersom medelålders människor har mycket pengar.
- c. Efterfrågan på konsumentprodukter sjunker genom den ökade industrialiseringen eftersom produktionen flyttas till Indien.
- d. Konsumtionsnivån sjunker i Indien eftersom de äldres andel av befolkningen minskar.

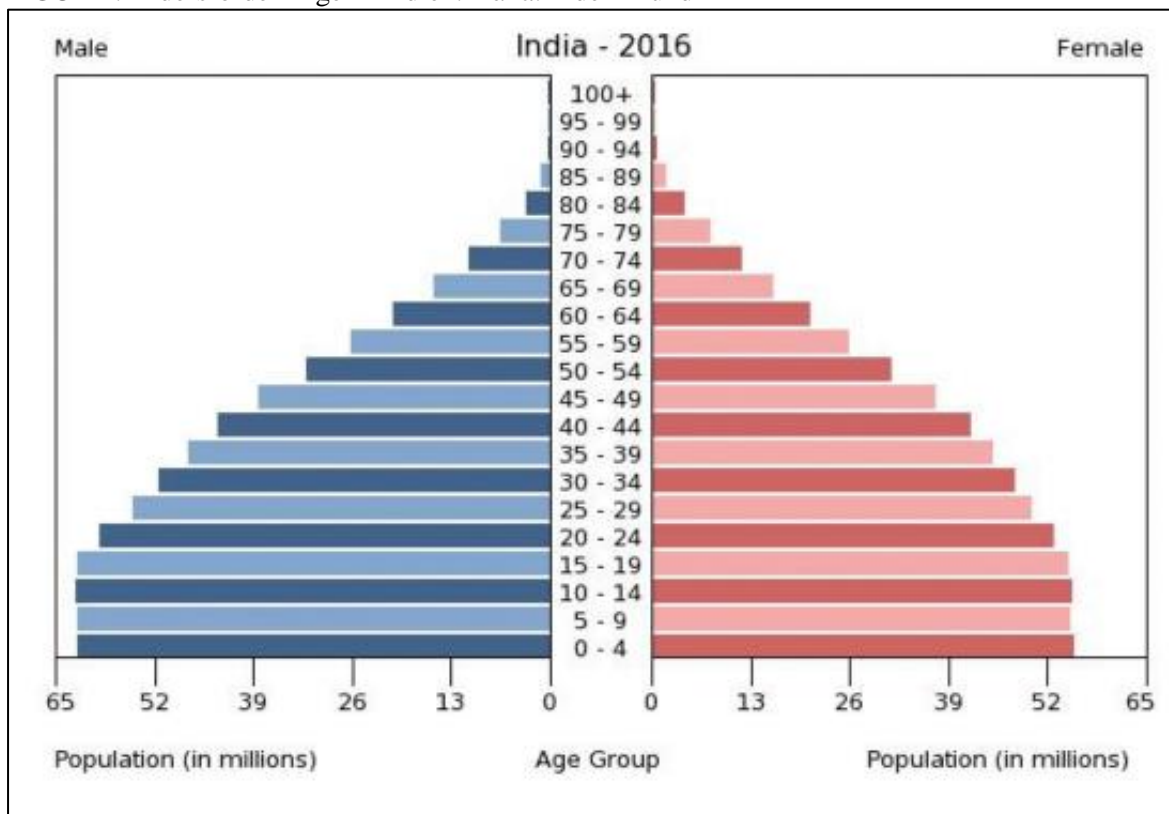


DEN GEMENSAMMA ANTAGNINGEN TILL EKONOMIUTBILDNING, UPPGIFTER

FIGUR 3. EU 28, 2001 (konturlinjen) och 2016 (balkarna). Källa: Eurostat



FIGUR 4. Åldersfördelningen i Indien. Källa: Index Mundi



DEN GEMENSAMMA ANTAGNINGEN TILL EKONOMIUTBILDNING, UPPGIFTER

UNDERLAG FÖR UPPGIFT 5. Bruttonationalprodukt per capita i slutet av året, volym-index, 1926=100  
(Källa: Statistikcentralen)

År	Indextal	År	Indextal	År	Indextal
1860	40,12	1910	79,73	1960	260,81
1861	39,84	1911	80,93	1961	278,83
1862	37,43	1912	84,42	1962	285,15
1863	40,10	1913	88,42	1963	292,41
1864	40,39	1914	83,59	1964	306,51
1865	39,72	1915	78,65	1965	321,89
1866	40,42	1916	79,34	1966	327,96
1867	37,36	1917	66,18	1967	333,06
1868	43,34	1918	57,74	1968	339,72
1869	46,15	1919	69,67	1969	373,84
1870	47,35	1920	77,21	1970	403,17
1871	46,89	1921	78,65	1971	409,14
1872	47,69	1922	85,92	1972	437,76
1873	49,75	1923	91,41	1973	464,58
1874	50,13	1924	93,06	1974	476,25
1875	50,51	1925	97,23	1975	479,86
1876	52,48	1926	100,00	1976	480,89
1877	50,57	1927	106,95	1977	481,25
1878	49,01	1928	113,19	1978	494,95
1879	48,56	1929	113,81	1979	529,14
1880	48,13	1930	111,48	1980	557,42
1881	46,45	1931	107,96	1981	562,22
1882	50,10	1932	106,66	1982	576,35
1883	51,22	1933	113,19	1983	590,80
1884	50,71	1934	125,08	1984	606,55
1885	51,28	1935	129,41	1985	625,38
1886	53,15	1936	137,31	1986	640,34
1887	53,11	1937	143,98	1987	661,26
1888	54,21	1938	150,15	1988	693,69
1889	55,28	1939	142,69	1989	726,36
1890	57,69	1940	135,35	1990	728,04
1891	56,40	1941	139,37	1991	681,25
1892	54,38	1942	139,78	1992	654,91
1893	56,16	1943	154,81	1993	646,97
1894	59,86	1944	154,72	1994	669,56
1895	62,26	1945	144,33	1995	695,07
1896	65,51	1946	153,63	1996	718,14
1897	67,66	1947	155,07	1997	760,78
1898	69,48	1948	165,13	1998	799,94
1899	67,20	1949	172,96	1999	833,55
1900	69,81	1950	177,75	2000	878,70
1901	68,43	1951	191,27	2001	899,33
1902	66,66	1952	195,12	2002	912,23
1903	70,46	1953	194,37	2003	928,21
1904	72,30	1954	208,92	2004	961,85
1905	72,90	1955	217,10	2005	985,21
1906	74,97	1956	221,25	2006	1021,23
1907	76,57	1957	229,65	2007	1069,63
1908	76,27	1958	229,15	2008	1072,34
1909	78,79	1959	240,69	2009	978,97